

کد کنترل

724

F



724F

آزمون ورودی دوره‌های کارشناسی ارشد ناپیوسته داخل - سال ۱۴۰۲



جمهوری اسلامی ایران
وزارت علوم، تحقیقات و فناوری
سازمان سنجش آموزش کشور

عصر پنج‌شنبه
۱۴۰۱/۱۲/۱۱

«اگر دانشگاه اصلاح شود
مملکت اصلاح می‌شود.»
امام خمینی (ره)

هنرهای پژوهشی و صنایع دستی (کد ۱۳۵۹)

زمان پاسخ‌گویی: ۱۳۰ دقیقه

تعداد سؤال: ۱۴۵

عنوان مواد امتحانی، تعداد و شماره سؤالات

ردیف	مواد امتحانی	تعداد سؤال	از شماره	تا شماره
۱	زبان عمومی و تخصصی (انگلیسی)	۲۵	۱	۲۵
۲	فرهنگ، هنر و ادبیات ایران و جهان	۲۰	۲۶	۴۵
۳	نقد هنری و ادبی	۲۰	۴۶	۶۵
۴	اصول فلسفه و عرفان اسلامی	۲۰	۶۶	۸۵
۵	شناخت مواد و مصالح	۲۰	۸۶	۱۰۵
۶	هنرهای دستی و سیر تحول آن در ایران و جهان	۲۰	۱۰۶	۱۲۵
۷	مباحث موزه	۲۰	۱۲۶	۱۴۵

این آزمون نمره منفی دارد.

استفاده از ماشین حساب مجاز نیست.

حق چاپ، تکثیر و انتشار سؤالات به هر روش (الکترونیکی و...) پس از برگزاری آزمون، برای تمامی اشخاص حقیقی و حقوقی تنها با مجوز این سازمان مجاز می‌باشد و با متخلفین برابر مقررات رفتار می‌شود.

* داوطلب گرامی، عدم درج مشخصات و امضا در مندرجات جدول زیر، به منزله عدم حضور شما در جلسه آزمون است.

اینجانب با شماره داوطلبی با آگاهی کامل، یکسان بودن شماره سندلی خود با شماره داوطلبی مندرج در بالای کارت ورود به جلسه، بالای پاسخنامه و دفترچه سؤالات، نوع و کد کنترل درج شده بر روی جلد دفترچه سؤالات و پایین پاسخنامه ام را تأیید می‌نمایم.

امضا:

زبان عمومی و تخصصی (انگلیسی):

PART A: Vocabulary

Directions: Choose the word or phrase (1), (2), (3), or (4) that best completes each sentence. Then mark the answer on your answer sheet.

- 1- When you ----- a meeting, it is important to speak clearly, confidently and at a good pace.
1) assess 2) propagate 3) address 4) impress
- 2- People like the newly proposed system, but because of the costs involved we do not believe it is -----, and we need to look for other options.
1) compliant 2) defensive 3) ingenuous 4) viable
- 3- The country in question is very poor, and one in seven children dies in -----.
1) infancy 2) nutrition 3) malfunction 4) mortality
- 4- I don't consider myself to be particularly -----, but when I'm given a job, I make sure it gets done.
1) industrious 2) spontaneous 3) risky 4) unexceptional
- 5- The new airliner is more environmentally-friendly than other aircraft, its only ----- being its limited flying range.
1) demand 2) drawback 3) controversy 4) attribute
- 6- The celebrity will ----- assistance from the police to keep stalkers away from his property.
1) extend 2) invoke 3) absolve 4) withdraw
- 7- When plates in the Earth's crust slide or grind against one another, an earthquake with devastating consequences may be -----.
1) derived 2) surpassed 3) triggered 4) traced

PART B: Cloze Test

Directions: Read the following passage and decide which choice (1), (2), (3), or (4) best fits each space. Then mark the correct choice on your answer sheet.

The new species was named Maiacetus inuus, which means "mother whale," (8) ----- in the family Protocetidae. Assignment to a new species was justified due to critical differences from other protocetid whales, such as solidly co-ossified left and

right dentaries (lower jaws), (9) ----- in the ankle, and significant disparity in hind limb elements. The fossils show (10) ----- this new species' length is unimpressive relative to some extant (living) whales, but still, *Maiacetus inuus* measures a respectable 2.6 meters.

- 8- 1) placed 2) that placed 3) was placed 4) and was placed
 9- 1) there were variations 2) varying
 3) variations 4) which varied
 10- 1) when 2) that 3) although 4) for

PART C: Reading Comprehension

Directions: Read the following three passages and answer the questions by choosing the best choice (1), (2), (3), or (4). Then mark the correct choice on your answer sheet.

PASSAGE 1:

Etching is an intaglio printmaking process in which lines or areas are incised using acid into a metal plate in order to hold the ink. In etching, the plate can be made of iron, copper, or zinc. To prepare the plate for etching, it is first polished to remove all scratches and imperfections from the surface. When the surface is completely smooth, it is covered evenly with a layer of acid-resistant varnish or wax, which is called the ground.

Using a blunt stylus called an etching needle, the printmaker gently scratches away parts of the ground following the design, thereby exposing the metal beneath. Once the entire design has been drawn into the ground, acid is poured over the plate or the plate is dipped in acid. The acid eats into the metal only in the exposed areas creating recesses that can retain ink. The depth and width of these recesses are determined by the length of time the plate is exposed to the acid: a longer exposure will cause deeper and wider recesses, which hold more ink and will thus print darker lines on paper.

This process can be used to create a nuanced tonal palette. To create darker tones, certain areas can be bathed in acid several times, while lighter areas are protected from further acid bite by covering them with ground.

After the ground is removed, the plate is ready for inking. In an intaglio process, the ink is retained in the incised lines. A cloth ball, cardboard tab, or equivalent material is used to gently spread ink across the whole face of the plate; the same material is used to remove most of the excess ink from the surface. The plate is further cleaned using a tarlatan rag (heavily starched cheesecloth).

- 11- **According to the passage, the plate in etching can be made of -----.**
 1) iron, copper, or bronze 2) iron, copper, or zinc
 3) brass, tin, or bronze 4) brass, tin, or zinc
- 12- **What is ground?**
 1) Acid-resistant varnish 2) A nuanced tonal palette
 3) An etching needle 4) A blunt stylus

- 13- Which dimensions of the recesses are determined by the length of time the plate is exposed to the acid?
1) Height and width 2) Height and length
3) Depth and width 4) Depth and length
- 14- Which of the following is used to further clean the plate?
1) A cloth ball 2) A tarlatan rag
3) A cardboard tab 4) A cotton swab
- 15- Where does the following sentence best fit into the passage?
Once the plate has been satisfactorily bitten by the acid, the printmaker removes the ground with a solvent.
1) End of paragraph 1 2) End of paragraph 2
3) End of paragraph 3 4) End of paragraph 4

PASSAGE 2:

The contemporary art critic cannot say with certainty whether something is good or bad. What good criticism does today is to help the public “see” the artwork. It does not explain and close down meaning, but opens the artwork up. This usually means placing the artwork within a certain line of art, or showing how it relates to certain modes of practice.

The contemporary critic is now a close friend of the artist who sometimes speaks on his or her behalf. The good contemporary critic is one who visits studios, knows the scene and knows the work. It is a more collaborative and less authoritative process. The major risk with this approach, however, is that the critic becomes too engrossed in their subject and does not have enough distance.

Robert Hughes, a staunch modernist, used to refuse to buy any art of his contemporaries so as not to be sullied by outside influence. The German art critic Boris Groys also points out that this limits the critic’s ability to speak on the public’s behalf, if this is still a goal of contemporary criticism, because you are already embedded in the scene. As one of America’s best-known art critics David Hickey has said, at worst, the critic can become a courtier for a scene of gallerists and buyers. So as the rich flit into the fly-in Gagosian gallery in Paris, the critic merely points the connoisseur in the right direction, and cannot really believe that they are working for any broader interest. This “friend” approach also begs the question: why can’t the artist speak for themselves?

- 16- According to the passage, which of the following statements is true about contemporary art critics?
1) They should help the public “see” the artwork.
2) They have no interest in visiting studios.
3) They evaluate works of art authoritatively.
4) They can say with certainty whether something is good or bad.
- 17- The underlined “it” in paragraph 1 refers to -----.
1) good criticism 2) a certain line 3) the artwork 4) meaning
- 18- The word “engrossed” in paragraph 2 is similar in meaning to -----.
1) inclined 2) convinced 3) delighted 4) absorbed

- 19- **The passage refers to all of the following critics EXCEPT -----.**
 1) James Elkins 2) Robert Hughes 3) David Hickey 4) Boris Groys
- 20- **Which of the following statements is true about the third paragraph?**
 1) It lends support to the practice of contemporary art critics.
 2) It encourages the readers to visit Gagosian gallery in Paris.
 3) It is intended to introduce a number of modern German art critics to the readers.
 4) It refers to a couple of critics who are against the practice of contemporary art critics.

PASSAGE 3:

Since the mid-20th century, museums have become more outwardly focused and have attempted to become community centers—places of conversation with diverse dialogue, places that celebrate the richness of individual and collective experience, and places that are active and visible players in the civic life of their communities. Object-based institutions, such as art museums, natural history museums, and local historical societies depend on their collections as the foundation for their engagement with the community and use these collections to encourage critical thinking, inspire discussion, and change paradigms, as well as educate about the outside world.

But with new technologies and the public's expectations for entertaining experiences, it is no longer enough to merely display objects with information about their construction and provenance. It takes an entire museum and its staff to engage a community and respond to that community's needs. Collections staff—traditionally academics or curators of the collections who work behind closed doors—should seek to become visible and active within the community along with the collections they curate.

The following includes a discussion of why collections and the staffs that care for them are important components in community engagement. It will examine methods that various museums throughout the United States and Europe are using to utilize their collections' staff and the collections themselves in an active role to engage local communities and reach broader audiences. I also comment on how areas of weakness may be improved to fully incorporate and utilize collections and collections' staff in a museum's effort to position itself at the center of its community.

- 21- **The passage refers to all of the following as examples of community centers EXCEPT places -----.**
 1) of social support
 2) of conversation with diverse dialogue
 3) that celebrate the richness of individual and collective experience
 4) that are active and visible players in the civic life of their communities
- 22- **According to the passage, which of the following are object-based institutions?**
 1) Art museums, natural history museums, and war museums.
 2) Museums of anthropology, social history museums, and art museums.
 3) Social history museums, war museums, and local historical societies.
 4) Art museums, natural history museums, and local historical societies.
- 23- **Which of the following best shows the main idea of the second paragraph?**
 1) Collections staff should no longer be regarded as people who work behind closed doors.
 2) Modern museums should take advantage of new technologies.
 3) It is extremely difficult for museums to provide entertaining experiences for visitors.
 4) Collections staff should no longer be recruited from academics or curators.

- 24- The word "provenance" in paragraph 2 is similar in meaning to -----.
- 1) ratio 2) origin 3) priority 4) network
- 25- The word "they" in paragraph 2 refers to -----.
- 1) collections staff 2) the community
- 3) community's needs 4) the collections

فرهنگ، هنر و ادبیات ایران و جهان:

- ۲۶- جمله زیر، بیانگر نظرات کدام هنرمند است؟
«هنرمند باید با کشف مثال یا چهره محبوس در سنگ کارش را آغاز کند، با زدودن سنگ اضافی، این مثال یا چهره را برهاند، یا مانند پیگمالیون، پیکره بی جان را جاندار کند.»
- (۱) داوینچی (۲) میکل آنژ (۳) رافائل (۴) جاکومتی
- ۲۷- تابلوی نقاشی مردی با پیپ، اثر کدام نقاش و متضمن کدام سبک هنری است؟
- (۱) پیکاسو - کوبیسم (۲) براک - کوبیسم
- (۳) سزان - اکسپرسیونیسم (۴) ون گوگ - امپرسیونیسم
- ۲۸- نگاره جنگ نادر با افغان‌ها، مربوط به نسخه جهانگشای نادری، منسوب به کدام هنرمند است؟
- (۱) محمد زمان (۲) علیقلی جبادار
- (۳) لطفعلی صورتگر (۴) محمدعلی بیک نقاش‌باشی
- ۲۹- آغاز ساخت ظروف مفرغی در تمدن چین، مربوط به کدام دوران است؟
- (۱) چین (۲) چو (۳) شانگ (۴) هان
- ۳۰- اثر روبه‌رو، از چه کسی است؟
- (۱) بریجیت رایلی (۲) روی لیختنشتاین
- (۳) اندی وار هول (۴) کیث آرنات
- ۳۱- قدیمی‌ترین قالی‌های به‌دست آمده از منطقه آسیای صغیر، متعلق به کدام دوره است؟
- (۱) سلجوقی (۲) عثمانی (۳) بیزانس (۴) ترکمانان
- ۳۲- لوح پیروزی پادشاه نارامسین، در کدام شهر کشف شده است؟
- (۱) سر پل ذهاب (۲) سلیمانیه (۳) بابل (۴) شوش
- ۳۳- آثار «ناهار در سبزه‌زار»، «اسکله حلزونی»، «مراسم تدفین در اورنان» و «ندیمه‌ها»، به ترتیب، مربوط به کدام هنرمندان است؟
- (۱) کلود مونه - رابرت اسمیتسون - ژان فرانسوا میله - پیتر پل روبنس
- (۲) ادوارد مانه - رابرت اسمیتسون - گوستاو کوربه - دیه‌گو ولاسکز
- (۳) ادوارد مانه - دیوید اسمیت - گوستاو کوربه - پیتر پل روبنس
- (۴) کلود مونه - دیوید اسمیت - انوره دومیه - دیه‌گو ولاسکز
- ۳۴- منصوره حسینی و صادق بریرانی، در آثار خود چه رویکرد هنری داشتند؟
- (۱) هنر مینیمال (۲) نقاشی دیواری (۳) نقاشیخط (۴) هنر مفهومی



- ۳۵- کدام مورد، ویژگی قالیچه‌های اصیل بلوچی خراسان است؟
 (۱) استفاده از دو و حداکثر سه رنگ
 (۲) کناره‌پیچ‌های بافته‌شده از موی بز
 (۳) شیوه بافت دو پوده با گره فارسی
 (۴) رنگ لاک‌ی در سایه‌های سیر و روشن
- ۳۶- شکل‌گیری تشعیر در کتاب‌آرایی، مربوط به کدام دوره تاریخی است؟
 (۱) تیموری (۲) صفویه (۳) آل مظفر (۴) آل جلایر
- ۳۷- کدام شخصیت از مبدعان مکتب پیکرنگاری درباری در دوره قاجار است؟
 (۱) میرزا علی (۲) افضل الحسینی (۳) میرزا بابا (۴) میرسید علی
- ۳۸- مسجد الازهر، از نمونه‌های معماری کدام دوره است؟
 (۱) فاطمی (۲) عباسی (۳) ایوبی (۴) اموی
- ۳۹- ترکیب هندسی مربع در دایره، از ویژگی‌های کدام مورد شناخته می‌شود؟
 (۱) ساتوا (۲) ماندالا (۳) کاماتکارا (۴) راسا
- ۴۰- نسخه مجمع‌التواریخ حافظ آبرو، در کدام مکتب نگارگری ایرانی کتابت و تذهیب شده است؟
 (۱) بغداد (۲) تبریز اول (۳) هرات (۴) جلایری
- ۴۱- بهره‌جویی از تکنیک‌های شبه‌مکانیکی و صنعتی در بی‌اعتبار شمردن معیارها و نادیده انگاشتن تفاوت‌های میان فرهنگ عوام و فرهنگ متعالی، از خصوصیات کدام سبک هنری قرن بیستم است؟
 (۱) کانسپچوال آرت (۲) آپتیک آرت (۳) آپ آرت (۴) پاپ آرت
- ۴۲- «موج بزرگ» اثر معروف «هوکوسای» نقاش ژاپنی، با چه تکنیکی خلق شده است؟
 (۱) آبرنگ (۲) رنگ روغن (۳) گراور (۴) آب مرکب
- ۴۳- کدام ویژگی‌ها در آثار هنرمندان پست مدرن از مظاهر هنر تلقی می‌شوند؟
 (۱) فرم‌گرا - ناخودآگاه و ذهنی - درون تاریخی - التقاطی و ترکیبی
 (۲) محتواگرا - بی‌زمانی - مرکزگرایی - فردی - خلاقیت و نوآوری شخصی
 (۳) روش ترکیبی و التقاطی - فرم‌گرا - عاری از هرگونه حس تاریخی - زمانمند
 (۴) غیرفردی - درهم شکستن خالق اثر - روش ترکیبی و به دور از سبک واحد - محتواگرا
- ۴۴- استفاده از شکل‌های راست گوشه در وضعیت افقی و عمودی، بهره‌گیری از فام‌های اولیه رنگی مثل قرمز، زرد و آبی و تمایل به انتزاع محض، از مشخصه‌های کدام مکتب هنری است؟
 (۱) کانتستراکتویسم (۲) نئوپلاستیسیسم
 (۳) نئودادائیسم (۴) اکسپرسیونیسم انتزاعی
- ۴۵- بنیان‌گذاران اصلی مکتب نگارگری بخارا در سده دهم هجری، چه کسانی بودند؟
 (۱) شیخزاده - میرعلی هروی (۲) محمود مذهب - بهزاد
 (۳) سلطان محمد - میرعلی بخارایی (۴) میرعلی هروی - آقا میرک

نقد هنری و ادبی:

- ۴۶- در آثار کدام هنرمند سقاخانه، بیان استیلیزه بومی در کنار شباهت با آثار هنرمندان مدرنیستی همچون پل کله و خوان میرو دیده می‌شود؟
 (۱) صادق تبریزی (۲) منصور قندریز
 (۳) ناصر اوپسی (۴) فرامرز پیلارام

- ۴۷- در عرف مذهببان، به عملی که برای پیدایی ظاهر زیبا در کاغذ، با زر یا نقره آن را می آراستند، چه گفته می‌شد؟
 (۱) مهره سودی (۲) مرصع کاری (۳) حل کاری (۴) افشانگری
- ۴۸- مفهوم «ژرفانمایی جوی»، با کدام مورد مطابقت دارد؟
 (۱) نمایش عمق در تصویر به کمک تغییر در رنگ‌ها و رنگ سایه‌ها
 (۲) بازنمایی فضای سه‌بعدی بر پهنه دوبعدی تصویر با کمک نقطه
 (۳) نمایش عمق در تصویر با کمک تغییر در نقاط نگرش بیننده
 (۴) بازنمایی ژرفا در تصویر با کمک تغییر در خطوط ترسیمی
- ۴۹- کدام اندیشمند با انتقاد از پانوفسکی، طرح یک شمایل‌شناسی جدید را با پیوند گذشته و حال مطرح می‌کند؟
 (۱) دیدی اوپرمان (۲) میخائیل باختین (۳) جرج دیکی (۴) هانس بلتینگ
- ۵۰- رساله «جنگ خلیج فارس اتفاق نیفتاده است»، در باب نقد جایگاه رسانه‌های ارتباطی در فرهنگ معاصر، متعلق به کدام متفکر است؟
 (۱) مک لوهان (۲) والتر بنیامین (۳) ژان بودریار (۴) تئودور آدورنو
- ۵۱- در اندیشه کدام فیلسوف یونانی، «خیال» پست‌ترین درجه معرفت است؟
 (۱) ارسطو (۲) هراکلیتوس (۳) افلاطون (۴) فلوطین
- ۵۲- کدام اندیشمند مسلمان، متأثر از رأی فارابی، دیدگاه فیثاغوریان در باب موسیقی را نقد و رد کرد؟
 (۱) ابن زبیه (۲) ابن سینا (۳) شیخ اشراق (۴) صفی‌الدین ارموی
- ۵۳- در تعبیر کدام‌یک از عاملان نحلهٔ پسااساختارگرایی، سخن به ابزار تنظیم و ادارهٔ هر نهاد تعبیر شده و بر جدایی‌ناپذیری سخن و قدرت تأکید می‌شود؟
 (۱) میشل فوکو (۲) لوسین گلدمن (۳) لوئی آلتوسر (۴) فردینان دو سوسور
- ۵۴- کدام مورد، روشی است که نویسنده نسبت به روایت داستان اتخاذ می‌کند تا به وسیلهٔ آن، خواننده از دریچهٔ ویژه‌ای، حوادث داستان را تعقیب کند؟
 (۱) راست‌نمایی (۲) افق انتظار (۳) خیال‌پردازی (۴) زاویه دید
- ۵۵- گفتگومندی (دیالوژیسم) و چندصدایی (پولیفونی)، از مهم‌ترین نظریه‌های کدام نظریه‌پرداز است؟
 (۱) رولان بارت (۲) فیلیپ سولرس (۳) میخائیل باختین (۴) ویکتور شکلوفسکی
- ۵۶- کدام شخصیت، رئیس کتابخانه آل‌بویه بوده و صاحب آثاری چون نقد الشعر، الخراج و صناعة‌الجدل است؟
 (۱) ابن مقفع (۲) ابن قتیبه (۳) جاحظ (۴) قدامة بن جعفر
- ۵۷- پلورالیسم (تکثرگرایی)، یکی از مشخصه‌های کلیدی کدام دوره است؟
 (۱) مدرنیسم (۲) روشنگری (۳) پست‌مدرنیسم (۴) پسا استعماری
- ۵۸- کشفیات نورشناسی کدام اندیشمند جهان اسلام، بر توسعه مفهوم نور و دانش پرسپکتیو در غرب، تأثیرات عمیق بر جای گذاشت؟
 (۱) ابن هیثم (۲) سهروردی (۳) علاالدوله سمنانی (۴) نجم‌الدین کبری
- ۵۹- مضامین عمده زیبایی‌شناسی نهضت رمانتیک، ملهم از زیبایی‌شناسی کدام فیلسوف بود؟
 (۱) هگل (۲) کانت (۳) دکارت (۴) شیلر
- ۶۰- کدام شاعر - فیلسوف انگلیسی در کتاب سیره ادبی، تخیل را به تخیل اولیه و ثانویه تقسیم نمود؟
 (۱) وردزورث (۲) رنه ولک (۳) کالریج (۴) رالف کادورث

- ۶۱- مطالعات هندی در باب زیباشناسی، بیشتر مربوط به کدام هنرها می‌شود؟
 (۱) شعر و تئاتر (۲) نقاشی و کتاب‌آرایی
 (۳) خوشنویسی و تذهیب (۴) مجسمه‌سازی و نقش برجسته
- ۶۲- کدام نوع نقد مبتنی بر مباحث ناب منطقی، سنجش را با دقت زیاد ارائه می‌دهد؟
 (۱) عاطفی (۲) رفتاری (۳) عقلانی (۴) پنداری
- ۶۳- نیچه در زایش تراژدی از روح موسیقی برای تصویرگری هنر قرن نوزدهم، از کدام اسطوره‌های مطرح یونانی بهره گرفت؟
 (۱) دیونیزوس و آپولون (۲) دیونیزوس و آرتیمیس
 (۳) دیونیزوس و هرمس (۴) آتنا و هرمس
- ۶۴- جمله «زیبا دشوار است»، از چه کسی است؟
 (۱) ارسطو (۲) افلاطون (۳) فلوطین (۴) فیثاغورث
- ۶۵- کدام مورد، مهم‌ترین عرصه اختلاف میان نجیب اوغلو و سنت‌گرایان در باب هنر اسلامی است؟
 (۱) تبعیت معماری از هنرهای تزئینی
 (۲) انتزاع هندسی در نقوش اسلیمی و ختایی
 (۳) شمایل‌نگاری اسلامی و بعد باطنی صورت‌های هنری
 (۴) ماهیت نقوش هنری اسلامی و اعتقاد به وحدت مفهومی این آثار در جهان اسلام

اصول فلسفه و عرفان اسلامی:

- ۶۶- منظور از هُدهُد در منطق الطیر عطار، چه کسی است؟
 (۱) شیخ راهنما (۲) قطب عرفان (۳) انسان سرگشته (۴) سالک مبتدی
- ۶۷- چهار بیت معروف و مجزای زیر، به ترتیب، از چه کسانی است؟
 به صحرا بنگرم صحرا تو بینم بشنو این نی چون حکایت می‌کند
 به دریا بنگرم دریا تو بینم وز جدائیه‌ها شکایت می‌کند
 ای همه هستی ز تو پیدا شده الا یا ایها الساقی ادر کاسا و ناولها
 که عشق آسان نمود اول ولی افتاد مشکلها
 (۱) باباطاهر - مولوی - سعدی - حافظ
 (۲) باباطاهر - مولوی - نظامی - حافظ
 (۳) فائز دشتی - مولوی - رازی - حافظ
 (۴) فائز دشتی - نظامی - سنایی - مولوی
- ۶۸- مفاهیمی چون انسان، اسب و گیاه، به چه چیزی اشاره می‌کنند؟
 (۱) ثبوت (۲) وجود (۳) ماهیت (۴) ماهیت و وجود
- ۶۹- وجودی که در ظرف ذهن تحقق دارد، چه نوع وجودی است؟
 (۱) خارجی (۲) انضمامی (۳) عینی (۴) ذهنی
- ۷۰- کدام مورد، در خصوص حسن و زیبایی در عرفان اسلامی درست است؟
 (۱) اولاً و بالذات به هنر مرتبط است.
 (۲) صفت وجود است و حیث اُنْتولوژیک دارد.
 (۳) صفت ذهن است و حیث سوپزکتیو دارد.
 (۴) تنها صفت الله است و هیچ نشانی از آن در عالم نیست.
- ۷۱- موضوع کتاب «عوارف المعارف» اثر حکیم عمر سهروردی چیست؟
 (۱) فقه (۲) کلام (۳) فلسفه (۴) تصوف

- ۷۲- کدام اثر خواجه نصیر طوسی، در موضوع عرفان است؟
 (۱) اوصاف الاشراف (۲) تجرید الاعتقاد (۳) سی فصل (۴) تنسوخ‌نامه
- ۷۳- ارادت همام تبریزی، به کدام استاد در عرفان بوده است؟
 (۱) عطار (۲) سعدی (۳) عراقی (۴) مولوی
- ۷۴- پیر و مرشد شاه‌نعمت الله ولی در عرفان، چه کسی است؟
 (۱) شیخ ابوالبرکات بغدادی (۲) شیخ محمود شبستری
 (۳) شیخ عبدالله یافعی (۴) شیخ احمد غزالی
- ۷۵- بنابر نظر علامه طباطبایی، ذات و ماهیت اشیاء در وجود ذهنی چگونه می‌شود؟
 (۱) ناقص حفظ می‌شود. (۲) حفظ می‌شود.
 (۳) از بین می‌رود. (۴) تغییر ماهیت می‌دهد.
- ۷۶- حسن و قبح عقلی و حسن و قبح شرعی، به ترتیب، عقاید کدام متفکران است؟
 (۱) معتزله - اشاعره (۲) اشاعره - معتزله
 (۳) معتزله - معطله (۴) اشاعره - معطله
- ۷۷- آواز پر جبرئیل، عقل سرخ و مونس العشاق از آثار کدام فیلسوف است؟
 (۱) بوعلی سینا (۲) فارابی (۳) ملاصدرا (۴) سهروردی
- ۷۸- عنوان حکمت ذوقی را به کدام فلسفه در عالم اسلامی می‌توان اطلاق نمود؟
 (۱) مَشَاء (۲) اشراق (۳) ملاصدرا (۴) نوصدرایی
- ۷۹- سردرسته فلاسفه مَشَاء در عالم اسلام، چه کسی است؟
 (۱) شیخ شهاب‌الدین سهروردی (۲) مُحی‌الدین ابن عربی
 (۳) بوعلی سینا (۴) ملاصدرا
- ۸۰- از نظر فلاسفه مَشَاء، به حکم عقل ابتدا وجود برای ماهیت می‌شود و آنگاه عِلَّت، آن را ایجاد می‌کند.
 (۱) واجب (۲) ممکن (۳) حادث (۴) اثبات
- ۸۱- کدام‌یک از بزرگان و نویسندگان و در کدام کتاب، از گلستان سعدی تقلید کردند؟
 (۱) نظامی در پنج‌گنج (۲) جامی در هفت اورنگ
 (۳) جامی در بهارستان (۴) قطب‌الدین شیرازی در مفتاح‌المفتاح
- ۸۲- در بررسی مبانی هنر اسلامی، کدام اصل مورد نظر و تأکید است؟
 (۱) تجسّد و کمال (۲) ظهور و تجلّی (۳) خیال و وهم (۴) تجسّد و خیال
- ۸۳- در تفکر اسلامی، عالم صور معلقه از منظر سهروردی چگونه تعبیر شده است؟
 (۱) همان عالم معقول که انسان امکان اتصال با صور معلقه را دارد.
 (۲) تجلّی‌بخش عالم لاهوت که در قالب محسوسات جلوه‌گر می‌شود.
 (۳) همان عالم خیال که در هنگام خواب، جلوه‌های محسوس عالم قابل رؤیت است.
 (۴) موجودات بی‌آنکه وجود مادی داشته باشند، دارای بعد و رنگ و دیگر خصوصیات اشکال و صور موجود در عالم جسمانی هستند.
- ۸۴- آیه «يَلْبَسُونَ مِنْ سُنْدُسٍ وَ اسْتَبْرَقٍ مُتَقَابِلِينَ» پیرامون کدام‌یک از رشته‌های صنایع دستی است؟
 (۱) جلدسازی و کتابت (۲) تصویر و تندیس (۳) نساجی (۴) درودگری

۸۵- نگرش فلسفی شیخ شهاب‌الدین سهروردی در درک زیبایی و هنر چیست؟

- (۱) هنر از جنس اراده و تمایل است و به مقوله احساسات صرفاً تعلق دارد.
- (۲) زیبایی و هنر امری ذهنی است که حقیقت باطنی آن صرفاً در خیال هنرمند شکل می‌گیرد.
- (۳) هنر در صورتی با کمال، حقیقت و شایستگی قرین است که واقعیتی فیزیکی از آن متصور گردد.
- (۴) خرد گام نخست برای ادراک مقوله هنر است چرا که هنر فضیلت عقلانیست نه واقعیت فیزیکی

شناخت مواد و مصالح:

۸۶- از مخلوط پودر رنگ، چسب‌های گیاهی و تخم‌مرغ، کدام ماده ساخته می‌شود؟

- (۱) تمپرا
- (۲) فرسکو
- (۳) بساک
- (۴) زرنیخ

۸۷- کدام مورد، دلایل توجه به کاشی هفت‌رنگ در دوره صفوی است؟

- (۱) تنوع رنگ - اهمیت طرح و رنگ - نصب و اجرای راحت - علاقه شاهان به اشکال هندسی مربع
- (۲) توجه شاه و درباریان به کاشی هفت‌رنگ - رنگ‌بندی متنوع - اجرای راحت‌تر - توجه به جزئیات
- (۳) رنگ‌بندی ساده‌تر و محدودتر - ساخت راحت و بادوام - توجه دربار به سبک کاشی هفت‌رنگ - توجه به بناهای مذهبی
- (۴) اهمیت معماری و احداث روزافزون بناها - هزینه و صرف وقت کمتر - استفاده از قلم‌مو و در نتیجه ریزنقش‌بودن طرح‌ها - نصب و اجرای آسان‌تر

۸۸- کدام مورد، به نقص ترنج‌دارشدن بافت قالی مربوط می‌شود؟

- (۱) جمع شدن فرش در ناحیه گلیم‌بافی
- (۲) دو دست شدن بافت یا تغییر بافنده
- (۳) زیاد بودن رج‌شمار فرش
- (۴) موازی نبودن سر دار و زیر دار

۸۹- کدام نوع کاشی از تلفیق کاشی‌های الوان و آجر، عمدتاً به صورت قطعات کوچک مربع حاصل می‌شود؟

- (۱) معرق
- (۲) مینایی
- (۳) زرین‌فام
- (۴) معقلی

۹۰- کدام مورد، به دلیل مقدار زیاد تانن در دباغی و رنگرزی ابریشم استفاده می‌شود؟

- (۱) بقم
- (۲) گندل
- (۳) بزغنج
- (۴) برگ چنار

۹۱- در کتاب‌آرایی به قطعات خوش‌نوشته از استادان مسلم یا نگاره‌هایی که با نظم و ترتیبی ویژه به هم وصل شده باشند، چه می‌گویند؟

- (۱) مرقع
- (۲) مقطع
- (۳) معرق
- (۴) محرر

۹۲- اشکنج، مشته و اسکور در کدام یک از شاخه‌های هنرهای سنتی کاربرد دارد؟

- (۱) خراطی
- (۲) قلم‌زنی
- (۳) مليله‌سازی
- (۴) صحافی

۹۳- فولادریزی و مشبک فولاد، در کدام دوره تاریخی به اوج خود رسید؟

- (۱) قاجار
- (۲) سلجوقی
- (۳) صفوی
- (۴) تیموری

۹۴- برای ساخت در و پنجره‌های گره‌چینی، استفاده از کدام چوب مرسوم‌تر است؟

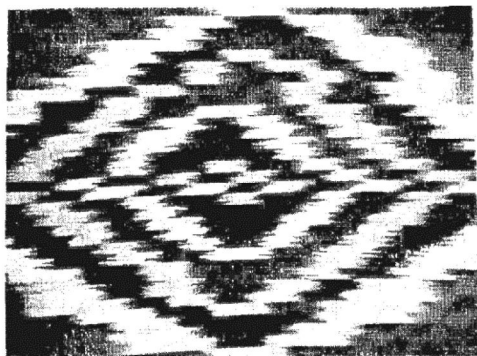
- (۱) چنار
- (۲) عناب
- (۳) گلابی
- (۴) شمشاد

- ۹۵- در لعاب‌های سربی، «اکسید آنتی‌مون» چه رنگی ایجاد می‌کند؟
 (۱) سبز
 (۲) قرمز
 (۳) زرد
 (۴) آبی
- ۹۶- پارچه مورد استفاده در پته‌دوزی کرمان، چه نام دارد؟
 (۱) شالمز
 (۲) عریض
 (۳) ماهوت
 (۴) متقال
- ۹۷- در هنر میناکاری برای ایجاد رنگ سبز، از کدام ماده شیمیایی بهره می‌گیرند؟
 (۱) فسفات کبالت
 (۲) اکسید قلع
 (۳) اکسید آهن ۳
 (۴) اکسید کروم
- ۹۸- به کدام علت، از «کربنات سدیم» در تهیه خمیر شیشه استفاده می‌شود؟
 (۱) اکسیدکننده و رنگ‌زدا
 (۲) مقاوم‌کننده و شفافیت‌زا
 (۳) تصفیه‌کننده و سیال‌کننده مواد
 (۴) کمک‌کننده ذوب و کاهش‌دهنده ویسکوزیته
- ۹۹- کدام آلیاژ، به نقره کرمان مشهور بوده است؟
 (۱) هفت‌جوش
 (۲) برنج
 (۳) مفرغ
 (۴) ورشو
- ۱۰۰- در روش سنتی، از سوزاندن کدام ماده قلیا به دست می‌آورند؟
 (۱) تاغ
 (۲) اشنون
 (۳) مغن
 (۴) گون
- ۱۰۱- ساخت محراب چوبی مسجد جامع ناین، مربوط به کدام دوره است؟
 (۱) تیموری
 (۲) سلجوقی
 (۳) ایلخانی
 (۴) صفوی
- ۱۰۲- در کدام تکنیک قلم‌زنی سولفات سیاه کاربرد اساسی دارد و از چه موادی تشکیل شده است؟
 (۱) ریزه قلم - مس، قلع و سرب
 (۲) سیاه‌قلم - مس، نقره و سرب
 (۳) جنده کاری - مس، نقره و قلع
 (۴) نیم‌برجسته - مس، قلع و سرب
- ۱۰۳- به استثنای کدام مورد، همگی در توصیف و معرفی منار قطب یا قطب منار درست هستند؟
 (۱) در شهر دهلی هند واقع شده است.
 (۲) عمدتاً مصالح اصلی آن سنگ است.
 (۳) کتیبه‌های آن با کاشی تزیین شده است.
 (۴) قسمت‌های اصلی اثر در سده‌های هفتم و هشتم ه.ق. ساخته شده است.
- ۱۰۴- کدام مورد، از ابزارهای خاص مداحان، اهل فتوت، قلندران، درویشان و مناقب‌خوانان بوده و در دوره اسلامی با اهداف متنوعی مورد استفاده قرار می‌گرفت؟
 (۱) تبرزین
 (۲) برس
 (۳) شمشیر
 (۴) تنوره
- ۱۰۵- معنای «پردو» در معماری اسلامی، با کدام مورد هم‌خوانی دارد؟
 (۱) قسمت نشیمن منبر
 (۲) شرفه‌ها یا دندان‌های بالای ضریح
 (۳) بالشتک روی ستون‌ها
 (۴) قاب‌های چوبی سقف

هنرهای دستی و سیر تحول آن در ایران و جهان:

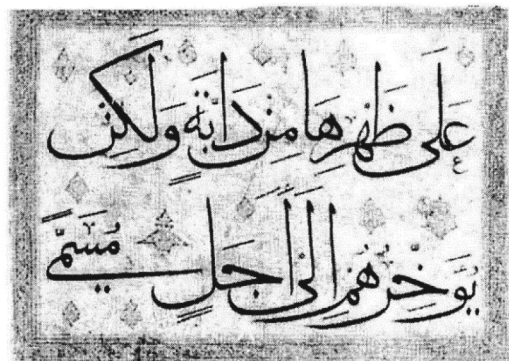
- ۱۰۶- کدام شهر، مهم‌ترین مرکز تولید شیشه‌های دستی معاصر ایران است؟
 (۱) اصفهان
 (۲) تهران
 (۳) تبریز
 (۴) شیراز
- ۱۰۷- «کپو بافی» از هنرهای سنتی بومی کدام‌یک از شهرهای ایران است؟
 (۱) رشت
 (۲) سراوان
 (۳) دزفول
 (۴) شهداد

۱۰۸- تصویر زیر، کدام یک از منسوجات سنتی ایران را نشان می‌دهد؟



- (۱) دارایی
- (۲) جاجیم
- (۳) احرامی
- (۴) چادر شب

۱۰۹- تصویر زیر منتخبی از قرآن کریم به قلم «ابومحمد عبدالقیوم بن محمد بن کرم‌شاه تبریزی»، به کدام خط نگارش شده است؟



- (۱) رقع
- (۲) نسخ
- (۳) ثلث
- (۴) محقق

۱۱۰- پارچه تصویر شده در تصویر زیر، مربوط به کدام دوره است؟



- (۱) آل بویه
- (۲) سامانی
- (۳) سلجوقی
- (۴) ایلخانی

۱۱۱- گچ‌بری زیر، مربوط به تزیینات معماری کدام عصر است؟



- (۱) ایلخانی
- (۲) اشکانی
- (۳) ساسانی
- (۴) سلجوقی

۱۱۲- در کدام مسجد اسلامی، منار مارپیچ ساخته شده است؟

- (۱) ابودلف
- (۲) کوفه
- (۳) قوه الاسلام
- (۴) جامع دمشق

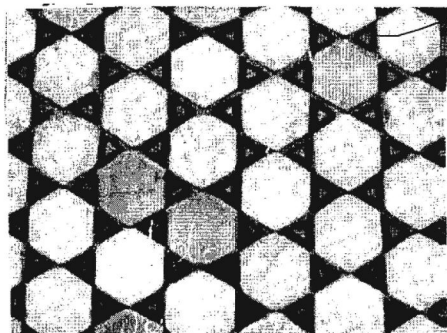
۱۱۳- کدام شهر، مهم‌ترین مرکز تولید سفالینه‌های لعاب شفاف در عصر سلجوقی بوده است؟

- (۱) کرمان (۲) ری (۳) اصفهان (۴) نیشابور

۱۱۴- براساس متون تاریخی، واژه «بند رومی» به کدام مورد مربوط می‌شود؟

- (۱) گره و گره‌سازی (۲) کاشی کاری مقعلی
(۳) اسلیمی طوماری (۴) گل‌های ختایی

۱۱۵- تصویر زیر، کدام یک از نقوش هندسی را نشان می‌دهد؟



- (۱) شمشه و تکه
(۲) شمشه و لوز
(۳) شش و گیوه
(۴) شش و تکه

۱۱۶- کتیبه گنبد نظام‌الملک در مسجد جامع اصفهان، با چه خطی و چه شیوه‌ای ساخته شده است؟

- (۱) کوفی ساده - آجرکاری برجسته (۲) کوفی بنایی - آجر و کاشی
(۳) نسخ - کاشی معرق (۴) ثلث جلی - گچ‌بری

۱۱۷- نام و تاریخ مندرج بر فرش «شیخ صفی» در موزه ویکتوریا و آلبرت کدام مورد است؟

- (۱) غیاث کاشانی، ۹۴۶ ه. ق (۲) مقصود کاشانی، ۹۴۶ ه. ق
(۳) مقصود کاشانی، ۹۲۶ ه. ق (۴) غیاث‌الدین جامی، ۹۲۶ ه. ق

۱۱۸- بافت قالی‌های موسوم به ستونی، در کدام سرزمین رواج داشته است؟

- (۱) هندوستان (۲) عربستان (۳) ترکیه (۴) چین

۱۱۹- در نسخه‌شناسی، کدام قطع به تیموری شهرت دارد؟

- (۱) رحلی (۲) وزیری (۳) سلطانی (۴) بیاضی

۱۲۰- قالی مشهور به «بی‌بی‌بافت»، در کدام منطقه ایران بافته می‌شود؟

- (۱) همدان (۲) خراسان شمالی
(۳) آذربایجان شرقی (۴) چهارمحال و بختیاری

۱۲۱- «کراس»، «سخمه» و «دسمال»، برخی از اجزای پوشاک زنان کدام قوم را معرفی می‌کند؟

- (۱) ترک همدان (۲) عرب خوزستان
(۳) کرد کرمانشاه (۴) لر چهارمحال و بختیاری

۱۲۲- متن قدیمی «بیان الصناعات» اثر حبیب‌بن ابراهیم بن محمد تغلیسی، در سده ششم هجری قمری، در ارتباط با

کدام موضوع است؟

- (۱) روش‌های آماده کردن پوست و دباغی برای ساخت جلد کتاب
(۲) روش‌های شیشه‌گری و پخت آن در کوره با درجات متفاوت
(۳) ترکیب رنگ‌ها و نوع کاغذها و آمیختن مرکب و مداد
(۴) ساخت انواع لعاب‌ها برای نقاشی روی سفال و کاشی

۱۲۳- «اسحاق بن ابراهیم موصلی» از هنرمندان معروف دوره عباسیان، در کدام یک از رشته‌های هنری استاد بوده است؟

- (۱) نقاشی (۲) موسیقی
(۳) خوشنویسی (۴) سفال‌گری و کاشی کاری

۱۲۴- گپتان / گپتان، جزو اصلی لباس زنان کدام اقوام است؟

(۱) قشقایی (۲) کرمانج (۳) ترکمن (۴) بلوچ

۱۲۵- نام دیگر «درخت سخنگو»، کدام مورد است؟

(۱) اسلیمی (۲) بترمه (۳) واق (۴) شجره‌نامه

مباحث موزه:

۱۲۶- خانه موزه مقدم، زیر نظر کدام نهاد اداره می‌شود؟

(۱) دانشگاه تهران (۲) شهرداری تهران
(۳) بنیاد مستضعفان انقلاب اسلامی (۴) وزارت میراث فرهنگی، صنایع دستی و گردشگری

۱۲۷- در خانه منسوب به تیمورتاش، کدام موزه واقع شده است و در چه شهری قرار دارد؟

(۱) تاریخ طبیعی و تکنولوژی، شیراز (۲) موزه ملی هنرهای تزیینی، اصفهان
(۳) منطقه‌ای آذربایجان، تبریز (۴) جنگ، تهران

۱۲۸- کدام فرد، طراح حوض مرکزی موزه هنرهای معاصر تهران است؟

(۱) فرانک لوید رایت (۲) نوریوکی هاراگوچی (۳) یوپیس سرت (۴) عبدالعزیز فرمانفرمانیان

۱۲۹- موزه «چاپ و نشر، تعلیم و تربیت»، در کدام شهر قرار دارد؟

(۱) اصفهان (۲) تهران (۳) تبریز (۴) یزد

۱۳۰- «مؤسسه فرهنگی موزه‌ها»، متولی اداره موزه‌های کدام بنیاد است؟

(۱) مستضعفان و جانبازان انقلاب اسلامی (۲) حفظ آثار و نشر ارزش‌های دفاع مقدس
(۳) شهید انقلاب اسلامی (۴) فرهنگی و هنری شهید همت

۱۳۱- اوج و اقبال به کابینت‌های کنجاوی، مربوط به کدام منطقه و قرن (میلادی) است؟

(۱) آمریکا - ۲۰ (۲) اروپا - ۱۶ و ۱۷ (۳) فرانسه - ۱۹ (۴) آفریقا - ۱۳ و ۱۴

۱۳۲- موزه موزاییک، در کجا واقع شده است؟

(۱) پاکستان، کراچی (۲) ارمنستان، ایروان (۳) ترکیه، استانبول (۴) ایتالیا، رم

۱۳۳- کدام مورد، به تعریف موزه در سال ۲۰۲۲ شورای بین‌المللی موزه‌ها اضافه شد؟

(۱) ارائه تجربیات متنوع برای تأمل، مؤسسه غیرانتفاعی در خدمت جامعه، شبکه فعالیت ارتباطی
(۲) فراگیر و در دسترس برای عموم، حفاظت از میراث ملموس و ناملموس، ارائه تجربیات متنوع برای تأمل
(۳) تقویت‌کننده تنوع و پایداری، باز بودن درهای موزه برای عموم، فعالیت اخلاقی حرفه‌ای با مشارکت جوامع
(۴) فراگیر و در دسترس برای عموم، تقویت‌کننده تنوع و پایداری، فعالیت اخلاقی حرفه‌ای با مشارکت جوامع

۱۳۴- نویسنده کتاب «نمایشگاه موزه: تئوری و عمل»، چه کسی است؟

(۱) جی کوانا (۲) دیوید دین (۳) جنیفر مارتین (۴) ایلین هوپر - گرینهیل

۱۳۵- از نظر «فردینان تونس» ویژگی‌های اجتماع (Gemeinschaft) کدام موارد است؟

(۱) روابط حساب‌شده - همبستگی قبیله‌ای - مالکیت خصوصی
(۲) زندگی ارگانیک - روابط طبیعی، غریزی و عاطفی - تعاون و همکاری گروهی
(۳) اهمیت مالکیت خصوصی - روابط سنجیده و حساب‌شده - گروه‌های بزرگ انسانی
(۴) اولویت اهداف و منافع فردی بر گروهی - مالکیت خصوصی - زندگی طبیعی و ارگانیک

- ۱۳۶- ویژگی‌های زیر، متعلق به چه نوع رسانه‌ای است؟
«ارتباط با توده مردم - گیرندگان ناآشنا و پراکنده - بازخورد با تأخیر - سرعت عمل زیاد - تکثیر پیام ارتباط سطحی و ناپایدار»
- (۱) جمعی (Mass Media) (۲) سیاسی (Political Media)
(۳) اشیای موزه‌ای (Museum as Media) (۴) شفاهی (Oral Media)
- ۱۳۷- چیدمان آثار موزه همایونی، زیر نظر چه کسی انجام شد؟
(۱) اعتمادالسلطنه وزیر انطباعات (۲) ناصرالدین شاه قاجار
(۳) معیرالملک، مسئول بیوتات سلطنتی (۴) حاج علی خان، حاجب الدوله
- ۱۳۸- کدام موزه دانشگاهی در سال ۱۳۰۷ به همت جلال افشار پایه‌گذاری شد؟
(۱) تاریخ طبیعی دانشگاه رازی
(۲) تاریخ طبیعی و تکنولوژی دانشگاه شیراز
(۳) جانورشناسی پردیس کشاورزی دانشگاه تهران
(۴) جانورشناسی دانشکده علوم دانشگاه فردوسی مشهد
- ۱۳۹- گردآوری اشیای هنری و تاریخی در دورهٔ رنسانس، چه دستاورد غیرمادی بر مجموعه‌داران داشت؟
(۱) دریافت مقام سلطنتی از طرف دربار (۲) ماجراجویی و مسافرت‌های طولانی
(۳) فرار از مالیات و قوانین مربوط به ارث (۴) جایگاه و موقعیت اجتماعی
- ۱۴۰- اولین مجموعه‌داران اروپایی، بیشتر از کدام طبقات اجتماعی بودند؟
(۱) دانشمندان، بازرگانان، اشراف (۲) فرماندهان جنگ‌های صلیبی، پادشاهان
(۳) ثروتمندان تازه به دوران رسیده، بازرگانان (۴) کاشفان قاره آمریکا، افراد ماجراجو، هنرمندان
- ۱۴۱- در تدوین سیاست گردآوری آثار برای موزه، چه مواردی بیشتر مورد توجه قرار می‌گیرد؟
(۱) شهرت و معروفیت آثار (۲) اصول و قوانین محلی
(۳) قیمت و قدمت آثار (۴) حوزهٔ جغرافیایی و روش‌های گردآوری آثار
- ۱۴۲- کدام موزه، زیر نظر شهرداری تهران اداره می‌شود؟
(۱) هنرهای فلسطین (۲) استاد صنعتی
(۳) حیات وحش دارآباد (۴) کتاب و میراث مستند ایران
- ۱۴۳- واژه عجایب‌خانه در کدام دوره و به چه دلیل به‌عنوان معادل فارسی برای موزه (Museum) مصطلح گردید؟
(۱) پهلوی اول - تنوع اشیای به نمایش گذاشته‌شده در موزه‌های اولیه ایران
(۲) قاجار - نشان تأثیر قدرت سیاسی در فرایند گردآوری اشیای موزهٔ همایونی
(۳) پهلوی دوم - دستور وزارت فرهنگ به هدف یکسان‌سازی نام مؤسسات فرهنگی
(۴) قاجار - گزارشات دیدارکنندگان ایرانی از موزه‌های نخستین و کابینت‌های کنجاوی اروپا
- ۱۴۴- استاندارد اسپکترام (Spectrum)، در کدام کشور تهیه و معرفی شده است؟
(۱) انگلستان (۲) آلمان (۳) فرانسه (۴) آمریکا
- ۱۴۵- مهم‌ترین عامل تولید ثروت در جوامع پسا صنعتی، کدام مورد است؟
(۱) میراث فرهنگی و موزه‌ها (۲) تولیدات با فناوری بالا
(۳) تولید، پردازش و انتقال اطلاعات (۴) گردشگری و میراث فرهنگی